

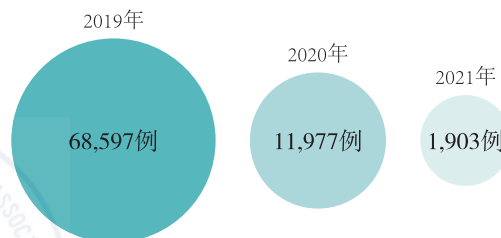
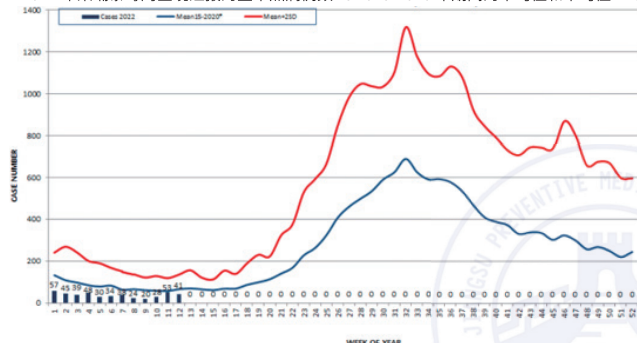
柬埔寨热带病概况

柬埔寨位于东南亚半岛，首都金边，分为 20 个省 (khet) 和 4 个直辖市 (krong)。2020 年人口 1672 万，90% 左右为高棉族。全境属于热带季风性气候，全年平均气温为 23 ~ 35°C，分旱雨两季，易遭受洪水。拥有湄公河和东南亚最大的淡水湖—洞里萨湖（又称金边湖）。本刊将简要介绍柬埔寨近年来多发热带病及其流行状况，以供参考。

登革热

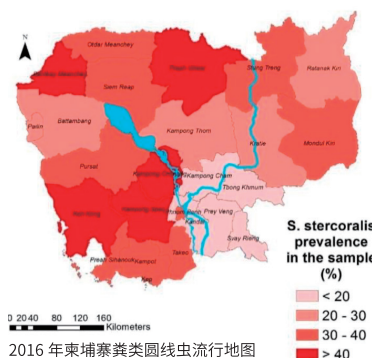
- ◆ 流行高峰期：5-10 月的雨季；
- ◆ 传播媒介：埃及伊蚊 *Aedes aegypti* 和白纹伊蚊 *Aedes albopictus*；
- ◆ 防治措施与挑战：杀虫灭蚊，但蚊子对部分杀虫剂存在耐药性；
- ◆ 最新研究：登革热风险降低与 COVID 限制（学校关闭和减少公共场所滞留时间的相关措施）相关，但仍需持续监测 (Chen, 2022)。

2022 年柬埔寨每周全境汇报的登革热病例数 vs 2015-2020 年期间的平均值和平均值 +2SD



粪类圆线虫

- ◆ 感染现状：全国感染率为 30.7%，仅东南五省的感染率低于 20%；
- ◆ 感染风险：与年龄、露天排便行为、夜间温度、降雨量和与水的距离呈正相关，与稻田占用的土地呈负相关（农业生产开发利用减少了该病的感染）(Forrer et al., 2019)；
- ◆ 策略与措施：伊维菌素预防性化疗和健康教育。



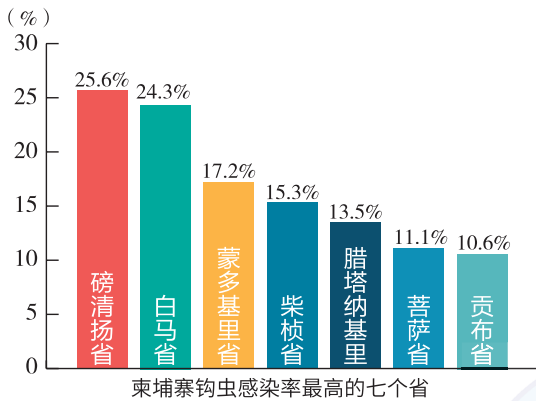
土源性蠕虫（钩虫、蛔虫和鞭毛虫病）

- ◆ 感染风险：柬埔寨全境均为感染高风险区；
- ◆ 流行现状：钩虫的感染率居高不下，蛔虫和鞭毛虫的感染率大幅下降；
- ◆ 2004 年以来，全国范围内对儿童、孕妇、哺乳期妇女每年两次甲苯咪唑驱虫作为预防性化疗，连续 5 年以上

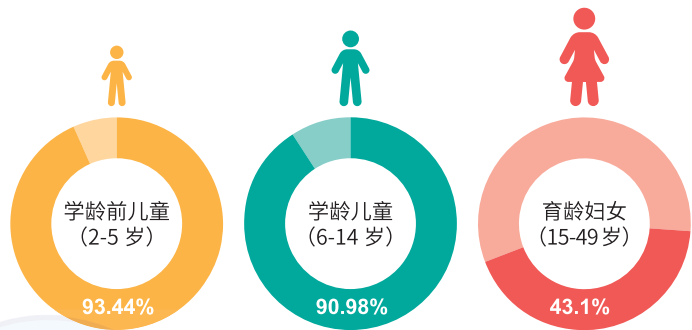
驱虫覆盖率超过 75%；

- ◆ 育龄妇女的驱虫覆盖率较低；
- ◆ 目前举措：审查修订“柬埔寨高危目标群体驱虫指南”，扩大人群覆盖面。同时改善水、环境卫生和个人卫生 (WASH)，促进人群高风险行为改变。

2018-2019年柬埔寨部分省钩虫感染率

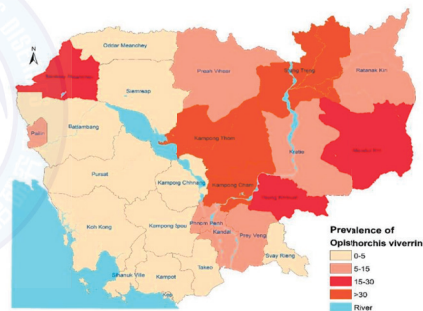


2015-2019年柬埔寨各人群平均驱虫覆盖率



食源性寄生虫病 (肝吸虫)

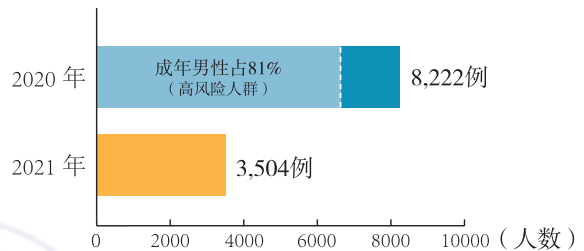
- ◆ 高流行地区：从北向南贯穿柬埔寨中部；
- ◆ 流行率：东北部较高，西南地区较低；
- ◆ 最新全国肝吸虫感染调查显示，磅湛省、磅同省和上丁省感染率 >30% (Khieu, 2020)；
- ◆ 防控措施：吡喹酮预防性化疗和健康教育；
- ◆ 感染高风险：传统饮食习惯的挑战 (Plear Trei 生鱼沙拉, Prahok 发酵生鱼)。



2016年柬埔寨肝吸虫流行地图

疟疾

- ◆ 2009年以来，每年疟疾发病率和死亡人数均有所下降；
- ◆ 发病率最高的省份分别为：蒙多基里省、实居省、拉塔那基里省、上丁省；
- ◆ 国家消除目标的挑战：流动人口和青蒿素耐药性。



血吸虫病

- ◆ 由湄公血吸虫 *S. mekongi* 引起，在柬埔寨湄公河沿岸 (上丁省和桔井省) 流行；
- ◆ 流行地区供水和卫生设施较差，露天排便行为较常见；
- ◆ 高峰传播期 (2月至4月) 与捕鱼季节重叠；
- ◆ 人和一些哺乳动物 (如狗和猪) 是重要的宿主；
- ◆ 淡水螺 *Neotricula aperta* 是中间宿主；
- ◆ 应用吡喹酮进行人群预防性化疗，同时实施以社区为主导的健康教育，将驱虫与 WASH 干预措施相结合 (CL-WASH)。

绦虫病和囊尾蚴病

- ◆ 由于当地诊断困难，当务之急是推进基线疾病绘图，以了解该病的分布和负担，并试点实施多部门干预措施。

淋巴丝虫病

- ◆ 曾在4个省18个地区流行，已于2016年被WHO认证为成功消除了淋巴丝虫病，但无后续监测指导。

沙眼

- ◆ 柬埔寨和老挝在2017年成为西太平洋地区首批获得消除致盲性沙眼认证的国家。

快讯 -- 中柬 (锡西) 协作平台启动

2022年3月24日，我所曹俊所长出席了中柬 (锡西) 协作平台启动仪式。西港特区是我国“一带一路”建设中务实合作的样本，但同时也是热带病流行地区。我所在前期中柬热带病防控合作的基础上，将进一步强化双方在公共卫生领域的合作，合力打造热带病防控的国际合作示范区。